

Rieky

- A rybárík riečny
- B hlaváč bieloplutvý
- C vydra riečna
- D lindernia puzdierkatá

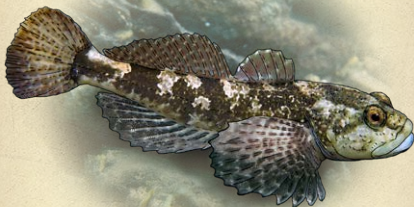


### Rybárík riečny [*Alcedo atthis*]

Dlhý špicatý zobák má prispôsobený na lovenie malých rýb, za ktorými sa ponára hlboko pod hladinu. Lieta rýchlo a nízko nad vodou. Hniezdi v norách, ktoré si sám vyhrabáva v strmých brehoch tečúcich i stojatých vôd. Často posedáva na suchých konároch nad vodou.

Rieky

- A rybárík riečny
- B hlaváč bieloplutvý**
- C vydra riečna
- D lindernia puzdierkatá



**Hlaváč bieloplutvý**  
[*Cottus gobio*]

Malá rybka so sploštenou hlavou a úzkym telom bez šupín. Žije v rýchlejšie tečúcich vodách s piesočnatým alebo kamenistým dnom, kde jeho sfarbenie výborne splýva s okolím. Je veľmi citlivý na čistotu vody. Jeho obľúbenou potravou sú larvy hmyzu a kriváky.

## Rieky

- A rybárík riečny
- B hlaváč bielo plutvý
- C **vydra riečna**
- D lindernia puzdierkatá



### **Vydra riečna** *[Lutra lutra]*

Cicavec výborne prispôsobený životu vo vode. Vďaka úzkemu dlhému telu a plávacím blanám sa pod vodou pohybuje veľmi rýchlo, pričom chvost používa ako kormidlo. Obratne loví ryby, raky, obojživelníky aj menšie cicavce. Žije na brehoch riek. Loví najmä v noci.

Rieky

- A rybárik riečny
- B hlaváč bieloplutvý
- C vydra riečna
- D **lindernia puzdierkatá**



**Lindernia puzdierkatá**  
(*Lindernia procumbens*)

Drobná, vzácna bylina rastúca v dlhodobu zaplavovaných oblastiach, najmä na obnažených brehoch riek po opadnutí vody. Nenápadné biele alebo do ružova sfarbené kvety kvitnú v júli až auguste. Ohrozujú ju úpravy vodných tokov, najmä ich regulácia.

Mokrade

- A korytnačka močiarna
- B kunka žltobruchá
- C volavka purpurová
- D marsilea štvorlistá



## Korytnačka močiarna (*Emys orbicularis*)

Je to jediný pôvodný druh korytnačky na Slovensku. Obľubuje plytšie stojaté alebo pomaly tečúce vody s rastlinami a bahnistým dnom, v ktorom zimuje. Živí sa menšími vodnými bezstavovcami, riasami a rastlinami.

Samice na jar do piesčitej pôdy znesú 2 – 20 vajec.

Mokrade

- A korytnačka močiarna
- B **kunka žltobruchá**
- C volavka purpurová
- D marsilea štvorlistá



**Kunka žltobruchá**  
[*Bombina variegata*]

Typickým rozlišovacím znakom je zrenička v tvare srdca a výstražné sfarbenie brucha. Silný jazyk je prirastený a nemôže ho vymršťovať. Potravu chytá len čelusťami a živí sa drobnými živočíchmi ako sú červy alebo larvy komárov. Vajíčka kladie do plytkých mlák na priame slnko.



Mokrade

- A korytnačka močiarna
- B kunka žltobruchá
- C **volavka purpurová**
- D marsilea štvorlistá

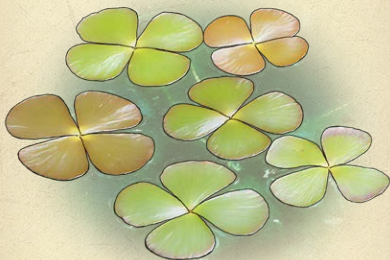


**Volavka purpurová**  
*[Ardea purpurea]*

Zdržiava sa na vodných plochách s hustou močiarnou vegetáciou, v ktorej aj hniezdi. Je sťahovavá, v apríli k nám prilieta z južných krajín. Živí sa drobnými rybami a hľodavcami, ale aj obojživelníkmi a väčším hmyzom. Dlhé nohy sú prispôsobené na brodenie v plytkej vode.

Mokrade

- A korytnačka močiarna
- B kunka žltobruchá
- C volavka purpurová
- D **marsilea štvorlistá**



**Marsilea štvorlistá**  
(*Marsilea quadrifolia*)

Malá vodná papraď, rastie vo vode alebo na vlhkých piesočnatých brehoch na priamom slnku a v polotieni. Obľubuje teplé stojaté alebo periodicky tečúce a vysychajúce vody. Vytvára dlhé plazivé podzemky, z ktorých vyrastajú jemné nenápadné štvorpočetné listy.



Lužné  
lesy

- A orliakorský
- B roháč obyčajný
- C bobor vodný
- D vinič lesný

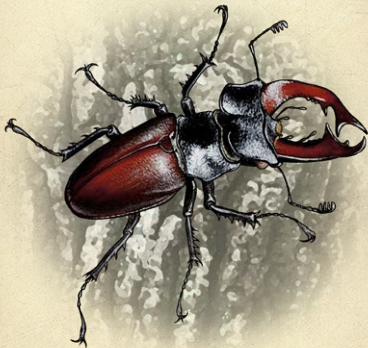


**Orliakorský**  
*[Haliaeetus albicilla]*

Je to náš najväčší hniezdiaci dravec s rozpätím krídel až 240 cm. Žije pri veľkých riekach a vodných plochách. Jeho potravu tvoria najmä ryby, menšie cicavce a zdochliny. Hniezdi u nás len niekoľko párov, no v zime sa pri vodných plochách zdržiavajú desiatky jedincov.

Lužné  
lesy

- A orliakorský
- B **roháč obyčajný**
- C bobor vodný
- D vinič lesný



**Roháč obyčajný**  
[*Lucanus cervus*]

Vyskytuje sa najmä v dubových a zmiešaných lesoch na juhu a východe Slovenska. Dosahuje veľkosť až 8 cm. Larva žije v odumierajúcom dreve a dospelý jedinec sa živí nektárom alebo šťavou zo stromov. Nápadné hryzadlá používajú samce počas súbojov o samičky.

Lužné  
lesy

- A orliak morský
- B roháč obyčajný
- C **bobor vodný**
- D vinič lesný



**Bobor vodný**  
[*Castor fiber*]

Najväčší európsky hlodavec žije v pomaly tečúcich alebo stojatých vodách v blízkosti drevín ako sú brezy, topole, vrby a jelše. Živí sa najmä kôrou stromov, cez rok príležitostne aj rastlinami a mladými výhonkami trste.

Stavia si typické hrady alebo si hĺbi nory v brehoch riek.

Lužné  
lesy

- A orliak morský
- B roháč obyčajný
- C bobor vodný
- D **vinič lesný**



### **Vinič lesný**

[*Vitis vinifera* ssp. *sylvestris*]

Drevnatá liana, je prarodičom pestovaných odrôd viniča. Silné úponky mu pomáhajú šplhať po stromoch a krikoch do veľkých výšok, aby dosiahol na svetlo, čo mu umožňuje prežiť v hustých lesoch. Od viniča hroznorodého sa odlišuje šírkou listu. Bobule sú drobné a kyslé.

Lúky  
a  
pasienky

- A **sysel' pasienkový**
- B užovka hladká
- C ohniváček veľký
- D ľanolistník bezlistencový



**Sysel' pasienkový**  
*[Spermophilus citellus]*

Žije v podzemných norách. Kolónie tvoria desiatky až stovky jedincov. Polovicu roka prežije v zimnom spánku. Kedysi bol považovaný za škodcu, dnes je ohrozeným druhom. Živí sa trávami, bylinami a drobným hmyzom.

Na nebezpečenstvo upozorní prenikavým písknutím.

Lúky  
a  
pasienky

- A sysel' pasienkový
- B užovka hladká
- C ohniváček veľký
- D ľanolistník bezlistencový



**Užovka hladká**  
[*Coronella austriaca*]

Vyhľadáva slnečné suché stráne. Živí sa prevažne plazmi a to hadmi, jaštericami aj slepúchmi, menej loví drobné cicavce a obojživelníky.

Mláďatá sa živia malými jaštericami, kobylkami a inými bezstavovcami.

Zimuje od októbra do marca.

Nie je jedovatá.



Lúky  
a  
pasienky

- A syseľ pasienkový
- B užovka hladká
- C **ohniváček veľký**
- D ľanolistník bezlistencový



**Ohniváček veľký**  
*[Lycaena dispar]*

Najväčší z našich ohniváčikov. Vyskytuje sa na vlhkých a podmáčaných lúkach alebo na brehoch riek. Húsenice žijú na štiavoch. Dospelé jedince sa živia nektárom lúčnych kvetov. Má dve generácie do roka. Húsenice dokážu prezimovať a kuklia sa v máji.



Lúky  
a  
pasienky

- A sysel' pasienkový
- B užovka hladká
- C ohniváček veľký
- D ľanolistník bezlistencový**



**Ľanolistník bezlistencový**  
*[Thesium ebracteatum]*

Najčastejšie sa vyskytuje na striedavo vlhkých lúčach. Má nenápadné zeleno-biele kvety.

Na Slovensku bol takmer 100 rokov považovaný za vyhynutý druh.

V roku 2016 bol znovu objavený v lokalite Hradné lúky v Podpoľaní.

Kvitne v máji až júni.

Skaly  
a  
jaskyne

- A kamzík vrchovský tatranský
- B jasoň červenooký
- C podkovár malý
- D poniklec slovenský



**Kamzík vrchovský tatranský**  
[*Rupicapra rupicapra tatrica*]

Žije v čriedach. Vyhovujú mu horské lúky a skaly nad hornou hranicou lesa. Vďaka svojej rýchlosti a obratnosti dokáže prežiť v náročnom teréne.

Živí sa najmä bylinami a lišajníkmi.

Je symbolom našich veľhôr, keďže  
je tatranským endemitom –  
žije iba v Tatrách.

Skaly  
a  
jaskyne

- A kamzík vrchovský tatranský
- B jasoň červenooký
- C podkovár malý
- D poniklec slovenský



**Jasoň červenooký**  
[*Parnassius apollo*]

Je náš najväčší denný motýľ. Vyskytuje sa najmä na skalnatých stanovištiach v stredných a vyšších polohách, kde rastú živné rastliny jeho húseníc – rozchodníky. Ohrozuje ho najmä zarastanie lokalít náletovými drevinami a zberateľstvo.

Skaly  
a  
jaskyne

- A kamzík vrchovský tatranský
- B jasoň červenooký
- C **podkovár malý**
- D poniklec slovenský



### **Podkovár malý**

[*Rhinolophus hipposideros*]

Zimné úkryty sú viazané najmä na teplejšie krasové územia s jaskyňami alebo opustenými banskými dielami. Letné kolónie sa nachádzajú v podkrovných alebo podzemných priestoroch, kde prebieha rozmnožovanie. Živí sa hmyzom, loví ho pomocou echolokácie.

Skaly  
a  
jaskyne

- A kamzík vrchovský tatranský
- B jasoň červenooký
- C podkovár malý
- D poniklec slovenský



**Poniklec slovenský**  
[*Pulsatilla slavica*]

Vzácný endemit, vyskytuje sa iba na Slovensku.  
Rastie na výslnných skalách, na trávnatých  
stráňach, od podhoria až do hôr, prevažne  
na vápencoch. Nádherné fialové kvety,  
ktoré sa objavujú na jar, sú symbolom  
krásy a odolnosti prírody.  
Je jedovatý.

Vysoké  
hory

- A orol skalný
- B rys ostrovid
- C svišť vrchovský tatranský
- D lyžičník tatranský



### Orol skalný [*Aquila chrysaetos*]

Je obratný letec, skutočný kráľ našich hôr. Hniezdi na strmých skalách alebo vysoko v korunách stromov. S ľahkosťou plachtí vzduchom a strmhlav útočí na korisť. Vďaka ostrému zraku je vynikajúcim lovcem. Páry sú verné svojmu teritóriu, ktoré neochvejne chránia.



Vysoké  
hory

- A orol skalný
- B **rys ostrovid**
- C svišť vrchovský tatranský
- D lyžičník tatranský



### **Rys ostrovid** (*Lynx lynx*)

Najväčšia európska mačkovitá šelma, s vynikajúcim zrakom a obdivuhodnou obratnosťou. Je prevažne nočný lovec, číha na korisť v úkryte a útočí rýchlym skokom zblízka. Žije samotársky, združuje sa v období párenia. Svoje rozsiahle teritória si starostlivo značkuje a stráži.



Vysoké  
hory

- A orol skalný
- B rys ostrovid
- C svišť vrchovský tatranský
- D lyžičník tatranský



**Svišť vrchovský tatranský**  
(*Marmota marmota latirostris*)

Endemit – vyskytuje sa iba v Tatrách. Rýchlo a obratne sa pohybuje po skalnatých svahoch, kde žije v skupinách. V lete si vytvára podzemné nory, ktoré slúžia ako úkryt, miesto na výchovu mláďat aj zimovisko. Jeho typické pískanie varuje pred nebezpečenstvom.

Vysoké  
hory

- A orol skalný
- B rys ostrovid
- C svišť vrchovský tatranský
- D lyžičník tatranský



**Lyžičník tatranský**  
*[Cochlearia tatrae]*

Vzácný tatranský endemit, rastie na vlhkých, severne orientovaných skalných svahoch, sutinách, prameniskách, brehoch potokov a plies. Názov pochádza od tvaru listov, ktoré pripomínajú lyžicu. Je veľmi citlivý na znečistenie a zmeny jeho prostredia.

Pralesy

- A fuzáč karpatský
- B medved' hnedý
- C tetrov hlucháň
- D cyklámen fatranský



**Fuzáč karpatský**  
*[Pseudogaurotina excellens]*

Drahokam našich lesov. Samička je väčšia ako samček. Po párení kladie vajíčka do dreva zemolezu čierneho, kde sa vyvíjajú larvy.

Tie sa po čase zakuklia a z kukly sa vyľiahne dospelý jedinec. Fuzáča ohrozuje najmä ničenie krikov zemolezu pri ťažbe dreva.

**Pralesy**

- A fuzáč karpatský
- B medveď hnedý**
- C tetrov hlucháň
- D cyklámen fatranský



**Medveď hnedý**  
**[*Ursus arctos*]**

Naša najväčšia šelma žije väčšinou samotársky. Je všežravec, živí sa predovšetkým lesnými plodmi, hmyzom a drobnými stavovcami. Orientuje sa najmä podľa čuchu. V zime spí v brlohu a žije z tuku, ktorý si nahromadil v lete a na jeseň. Samica máva 1 – 3 mláďatá.

**Pralesy**

- A** fuzáč karpatský
- B** medved' hnedý
- C** hlucháň hôrny
- D** cyklámen fatranský



**Hlucháň hôrny**  
**[*Tetrao urogallus*]**

Obýva rozsiahle ihličnaté a zmiešané presvetlené lesy. Počas roka sa samec a samica stretávajú len na tokaniskách v období párenia. Tok sa skladá z klepkania, trilkovania a na krátku chvíľku hlucháň stratí sluch. Ich prirodzené prostredie rýchlo ubúda, sú ohrozené.

**Pralesy**

- A** fuzáč karpatský
- B** medved' hnedý
- C** tetrov hlucháň
- D** **cyklámen fatranský**



**Cyklámen fatranský**  
*[Cyclamen fatrense]*

Vyskytuje sa najmä v bučinách a zmiešaných lesoch. Karminovo červené kvety zdobia les od júna až do októbra, niekedy aj v snehu. Ohrozuje ho najmä necitlivá ťažba dreva, výrub na veľkej ploche spojený s narúšaním povrchu pôdy.



Rašeliniská

- A žeriav popolavý
- B vážka jednoškvrnná
- C mlok karpatský
- D jazyčník sibírsky



**Žeriav popolavý**  
[*Grus grus*]

Ozýva sa nezameniteľnými trúbivými zvukmi. Pri dvorení predvádza nádherný tanec, pri ktorom sa klania a vyskakuje do výšky. Hniezdia skryté v rašeliniskách a mokradiach, z rastlinného materiálu si stavajú kopovité hniezda.

Živí sa hmyzom a rastlinami.

Je sťahovavý.



Rašeliniská

- A žeriav popolavý
- B vážka jednoškrnná**
- C mlok karpatský
- D jazyčník sibírsky



**Vážka jednoškrnná**  
**[*Leucorrhinia pectoralis*]**

Patrí medzi šidlá a je dravá. Obľubuje nížinné a prechodné rašeliniská chudobné na živiny. Vajíčka kladie do bahna na brehu a do vody. Larvy žijú dva roky vo vode a na dospelé jedince sa zvliekajú na rastlinách nad vodnou hladinou. Je to ohrozený druh.

Rašeliniská

- A žeriav popolavý
- B vážka jednoškrvná
- C mlok karpatský**
- D jazyčník sibírsky



**Mlok karpatský**  
*[Lissotriton montandoni]*

Rozmnožuje sa v mokradiach, rašeliniskách či v jazierkach. Larvy dýchajú vonkajšími žiabrami, postupne prechádzajú na pľúcne dýchanie.

Mlok obľubuje zatienené lokality, no nájdeme ho aj na slnečných miestach.

Loví pohyblivé bezstavovce, ako sú hmyz a larvy.

Rašeliniská

- A žeriav popolavý
- B vážka jednoškrvná
- C mlok karpatský
- D jazyčník sibírsky**



**Jazyčník sibírsky**  
*(Ligularia sibirica)*

Mohutná, vysoká rastlina s nápadnými kvetmi. Rastie v mokradiach, na slatinných lúkach, alebo v slatinných jelšínach. Ak nemá dostatok svetla, nekvitne. Je pozostatkom doby ľadovej a prežíva v špecifických, chladných a vlhkých biotopoch.





V rukách držíte kartovú hru **Kvarteto Natura 2000**.

Dozviete sa v nej zaujímavosti o rastlinách a živočíchoch, ktoré patria k najvzácnejším pokladom európskej prírody.

**Počet hráčov:** 3 – 6

**Počet kariet:** 32

**Pravidlá:** Karty premiešajte a rozdajte v rovnakom počte medzi všetkých hráčov. Hráč, ktorý začína, si pýta od hráča po svojej ľavej ruke konkrétnu kartu z vybranej štvorice kariet. Napríklad:

„Prosím si rysa ostrovida.“ Ak túto kartu oslovený hráč má, odovzdá ju hráčovi, ktorý ju pýta. Ten sa môže pýtať na ďalšie karty tak dlho, kým sa mu vyhľadávanie kariet darí. Ak hráč žiadanú kartu nemá, je na ťahu on a sám si môže pýtať kartu od ostatných hráčov. Hru vyhráva ten, kto má na konci hry najviac kvartet, k sebe patriacich štvoríc kariet rovnakej farby.

**Užite si hru a spoznajte naše prírodné poklady!**

